

2025（令和7）年度

香川県立保健医療大学大学院

保健医療学研究科

博士前期・後期課程

看護学専攻

学生募集要項

- 出願期間 2024（令和6）年10月9日（水）～10月16日（水）
- 試験期日 2024（令和6）年10月26日（土）



香川県立保健医療大学

The Graduate School of Kagawa Prefectural University of Health Sciences

博士前期課程

実践者養成コース

目 次

I	募集人員	1
II	選抜区分	1
III	出願資格	1
IV	事前相談	3
V	出願資格審査	3
VI	出願手続	5
VII	入学願書等の記入要領	11
VIII	選抜方法等	12
IX	合格発表	14
X	入学手続等	15
XI	ホームページ	17
XII	問い合わせ先	17

保健医療学研究科

I	基本理念・目的	18
II	アドミッションポリシー	18
III	看護学専攻の概要	18
1	専攻の名称及び構成	18
2	学位の名称	18
3	修了要件	18
4	授業科目及び単位数	19

	入学試験会場案内図	21
--	-----------	----

I 募集人員

研究科名	専攻名	専攻領域		募集人員	
				一般枠	県内枠
保健医療学研究科	看護学専攻	実践者養成 コース	公衆衛生 看護学	5人	5人
			助産学	5人	5人

II 選抜区分

「一般選抜」及び「社会人選抜」を行います。出願できるのはいずれか一方であり、出願後に選抜区分を変更することはできません。

県内枠に出願した者は、併せて一般枠に出願したものとして取り扱います。

III 出願資格

1 一般選抜

出願できる者は、次の各号のいずれかに該当する者としてします。

- (1) 学校教育法第83条に定める大学を卒業した者及び2025（令和7）年3月卒業見込みの者
- (2) 学校教育法第104条第7項の規定により学士の学位を授与された者及び2025（令和7）年3月までに授与される見込みの者
- (3) 外国において、学校教育における16年の課程を修了した者及び2025（令和7）年3月修了見込みの者
- (4) 外国の学校が行う通信教育における授業科目を我が国において履修することにより当該外国の学校教育における16年の課程を修了した者及び2025（令和7）年3月修了見込みの者
- (5) 我が国において、外国の大学の課程（その修了者が当該外国の学校教育における16年の課程を修了したとされるものに限る。）を有するものとして当該外国の学校教育制度において位置付けられた教育施設であって、文部科学大臣が別に指定するものの当該課程を修了した者及び2025（令和7）年3月修了見込みの者
- (6) 外国の大学その他の外国の学校（その教育研究活動等の総合的な状況について、当該外国の政府又は関係機関の認証を受けた者による評価を受けたもの又はこれに準ずるものとして文部科学大臣が別に指定するものに限る。）において、修業年限が3年以上である課程を修了すること（当該外国の学校が行う通信教育における授業科目を我が国において履修することにより当該課程を修了すること及び当該外国の学校制度において位置付けられた教育施設であって前号の指定を受けたものにおいて課程を修了することを含む。）により、学士の学位に相当する学位を授与された者及び2025（令和7）年3月までに学位を授与される見込みの者
- (7) 専修学校の専門課程（修業年限が4年以上であることその他の文部科学大臣が定める基準を満たすものに限る。）で文部科学大臣が別に指定するものを文部科学大臣が定める日以後に修了した者及び2025（令和7）年3月までに修了見込みの者
- (8) 学校教育法施行規則第155条第1項第6号の規定により文部科学大臣の指定した者

(9) 学校教育法第 102 条第 2 項の規定により他の大学院に入学した者であって、本学大学院において、大学院における教育を受けるにふさわしい学力があると認めた者

(10) 本学大学院において、個別の入学資格審査により、大学を卒業した者と同等以上の学力があると認めた者で、2025（令和 7）年 4 月 1 日までに 22 歳に達している者

※ 出願資格(10)により出願を希望する者は、出願前に個別の出願資格審査が必要です(「V 出願資格審査」を参照してください。)

(11) 学校教育法第 83 条に定める大学に 3 年以上在学した者又はこれに準ずる者として学校教育法施行規則第 160 条に規定する者であって、本学大学院において、本学の所定の単位を優秀な成績で修得したと認める者

【注 1】 実践者養成コース公衆衛生看護学に志願することのできる者は、保健師助産師看護師法(昭和 23 年法律第 203 号)に規定する看護師免許(2025（令和 7）年 3 月 31 日までに取得見込みの者を含む。)を有する者としてします。**※受験後に、看護師免許取得見込みで、看護師国家試験に不合格となった場合、大学院入学後に看護師国家試験に合格しなければ 2 年次に進級できません。**

【注 2】 実践者養成コース助産学に志願することのできる者は、保健師助産師看護師法(昭和 23 年法律第 203 号)に規定する看護師免許(2025（令和 7）年 3 月 31 日までに取得見込みの者を含む。)を有する女子としてします。**※看護師免許取得見込みの者は、速やかに厚生労働省発行の登録済証明書（写）を提出してください。なお、看護師国家試験に不合格の場合は、入学を認めません。合格発表の日に関否を事務局教務・学生担当(TEL 087-870-1212)へご連絡ください。**

2 社会人選抜

出願できる者は、次の基準をすべて満たす者としてします。

(1) 「1 一般選抜」の出願資格の条件を満たす者

(2) 看護師の免許を有する者

(3) (2)の各国家資格者として、通算 3 年以上の実務経験を有している者又は 2025（令和 7）年 3 月 31 日までに通算 3 年以上の実務経験が見込まれる者

※ 実務経験とは、医療機関並びに看護学関係の教育・研究・行政機関での従事とします。詳細については、事前相談の際、教員に相談してください。

【注 1】 大学院設置基準に基づく授業時間などの特別措置

社会人の方が働きながら学べるよう、大学院設置基準第 14 条の規定により、必要に応じて、夜間、土曜その他特定の時間又は時期に授業・研究指導を行う途を設けています。

なお、実践者養成コース公衆衛生看護学及び助産学の専門科目(実習を含む)は昼間に開講されます。ただし、研究コースとの専門共通科目は夜間に開講される場合があります。

3 県内枠

「1 一般選抜」の出願資格を満たし、かつ、次の(1)から(4)のいずれかに該当する者としてします。なお、県内枠に出願した者は、併せて一般枠に出願したものとして取り扱います。

(1) 香川県内の大学を卒業した者又は 2025（令和 7）年 3 月までに卒業する見込みの者

(2) 香川県内の専修学校の専門課程(修業年限が 4 年以上であることその他文部科学大臣

- が定める基準を満たす者に限る。)で文部科学大臣が別に指定するものを文部科学大臣が定める日以後に修了した者又は2025(令和7)年3月までに修了見込みの者
- (3) 2024(令和6)年4月1日以前から引き続き香川県内に住所を有する者
- (4) 出願時に香川県内の医療機関に勤務している者

※本学は、香川県民の保健医療の向上と福祉の増進に寄与することを目的として設置されています。修了後は、多くの方々が香川県内の保健医療機関等で活躍されることを期待します。

4 保健師・助産師の国家試験受験資格の取得

本学大学院では、実践者養成コース公衆衛生看護学において保健師の国家試験受験資格を、助産学においては助産師の国家試験受験資格を得ることができます。

IV 事前相談

出願にあたっては、事前に希望する専門領域の問合せ担当者に相談(メール又は電話)してください。事前相談をせずに出願することはできません。

1 相談期間

2024(令和6)年8月13日(火)～9月24日(火)まで

(電話の場合は、午前9時～午後5時まで(土曜、日曜及び祝日を除く)とします。)

また、次の「V 出願資格審査」を希望する者は、当該申請前まで(2024(令和6)年9月24日(火)まで)に事前相談をすませておく必要がありますので、留意してください。

2 専門領域別問合せ担当教員及び連絡先

専門領域	問合せ担当教員	連絡先
公衆衛生看護学	辻 よ し み	e-mail: tsuji@kagawa-puhs.ac.jp 電話: 087-870-1372 (直通)
助産学	木 戸 久 美 子	e-mail: kido-k@kagawa-puhs.ac.jp 電話: 087-870-1253 (直通)

なお、問合せ担当教員に連絡が取れない場合は、香川県立保健医療大学事務局教務・学生担当(TEL 087-870-1212)まで連絡してください。

V 出願資格審査

一般選拔出願資格(10)(社会人選抜で一般選拔出願資格(10)に該当する者を含む)で出願を希望する者は、あらかじめ、出願資格の審査を行いますので、「2 提出書類」を封筒(封筒表面に「保健医療学研究科出願資格審査申請書類在中」と朱書きしてください)に入れ、「書留郵便」で郵送又は持参してください。

1 申請期間

2024(令和6)年9月11日(水)から9月24日(火)まで

- ・郵送する場合 9月24日(火)午後5時必着とします。
- ・持参する場合 受付時間は午前9時から午後5時までとします。ただし、土曜、日曜及び祝日は受け付けません。

2 提出書類

提出書類のうち、「大学ホームページからダウンロード」と記載のある書類は、本学ホームページ (<https://www.kagawa-puhs.ac.jp/admission/>) からダウンロードして印刷・記入してください。

(「本学入試情報ページ」→「入学試験 大学院 入試について」→
「看護学専攻 博士前期課程【実践者養成コース】」→「募集要項・出願書類」)

(1) 一般選抜、社会人選抜共通

- ① 出願資格審査申請書(大学ホームページからダウンロード)
- ② 最終出身学校等の卒業(見込)又は修了(見込)証明書
- ③ 最終出身学校等の成績証明書又は調査書等(出身学校等の長が作成し、厳封したもの)
- ④ 審査結果通知返信用封筒(長形3号の封筒の表面に申請者の住所、氏名、郵便番号を記載し、460円分(簡易書留料金含む)の郵便切手を貼付したもの)

(2) 社会人選抜及び一般選抜出願資格(10)に該当する者のみ

- ① 在職期間証明書(大学ホームページからダウンロード)
- ② 免許証の写し(看護師の免許証の写し(A4サイズに縮小のこと))
 - ※1 上記書類の作成に際しては、「VI-2【STEP4】(2)提出が必要な出願書類等」の摘要欄及び「VII入学願書等の記入要領」を参照してください。
 - ※2 **申請書類受理後は、提出された書類は、理由のいかんを問わず返還しません。**
 - ※3 婚姻等による改姓により、現在の氏名と卒業証明書、免許証等の氏名が相違する場合は、戸籍抄本を提出してください。
 - ※4 郵便料金の改定が行われた場合は、新料金の切手を貼付してください。

3 提出先

〒761-0123

香川県高松市牟礼町原 281 番地 1

香川県立保健医療大学事務局 教務・学生担当 (TEL 087-870-1212)

4 審査結果の通知

出願資格の審査結果は、本人あてに郵送します。

2024(令和6)年10月8日(火)までに届かない場合は、前記「3 提出先」に電話で照会してください。なお、認定された方は、所定の期間内に出願手続きをしてください。

VI 出願手続

1 出願期間及び出願方法

2024（令和6）年10月9日（水）から10月16日（水）まで

- ・郵送する場合 10月16日（水）**当日消印有効**とします。
- ・持参する場合 受付時間は午前9時から午後5時までとします。
ただし、土曜、日曜及び祝日は受け付けません。

出願は、上記期間内に①「香川県電子申請・届出システム」でのインターネット出願登録、②入学選考料の納付、③出願書類等の提出によって完了します。（①②③のすべてを行わなければ出願が受け付けられません。）

※ 「香川県電子申請・届出システム」は、緊急の作業等のためシステムを停止する場合がありますほか、受付期間終了の直前はシステムが混み合う可能性があるため、余裕をもって申し込みください。なお、使用される機器や通信回線上の障害等によるトラブルについては一切責任を負いません。

2 出願の流れ

STEP 1	STEP 2	STEP 3	STEP 4	
出願前の確認	・利用者登録 ・インターネット出願登録	入学選考料 の納付	出願書類等 の提出	・受験票の受取 ・受験

【STEP 1】出願前の確認

(1) 必要なインターネットの環境

「香川県電子申請・届出システム」を利用してインターネット出願登録を行います。下記 URL 又は QR コードからアクセスしてください。なお、必要なインターネットの環境やシステムの使い方は、システム内の「ヘルプ」を参照してください。

香川県電子申請・届出システム

URL : https://apply.e-tumo.jp/pref-kagawa-u/offer/offerList_initDisplay

大学ホームページからもアクセスできます。

URL : <https://www.kagawa-puhs.ac.jp/admission/>

「本学入試情報ページ」→「入学試験 大学院 入試について」→

「看護学専攻 博士前期課程【実践者養成コース】」→「インターネット出願登録を行う」



(2) 印刷できる環境の確認

入学願書等のファイルを印刷する必要があるため、印刷できる環境が必要です。自宅にプリンターがない場合は、学校やコンビニエンスストア等の印刷できる環境を事前に確認してください。

【STEP 2】利用者登録・インターネット出願登録

※今後変更になる場合がありますので、最新情報は「香川県電子申請・届出システム」で確認してください。

(1) 利用者登録

「香川県電子申請・届出システム」の「利用者登録」において、利用者情報を登録してください。利用者登録せずに、インターネット出願登録を行うことはできません。

- 利用者登録説明を読み、同意して進んでください。
- 利用者区分、メールアドレスを入力して、登録してください。
- 登録後にメールが送信されますので、メールを確認し、記載された URL より利用者情報登録（パスワード、氏名、住所等）を行ってください。

(2) インターネット出願登録

「香川県電子申請・届出システム」にアクセスして、インターネット出願登録を行ってください。

- 「手続き申込」の検索キーワード欄に「香川県立保健医療大学大学院 インターネット出願登録」と入力し、手続き一覧に表示された「2025（令和7）年度香川県立保健医療大学大学院 保健医療学研究科 インターネット出願登録」をクリックしてください。
- （ログインしていない場合）「利用者登録」にて登録した ID・パスワードを入力して、ログインしてください。
- 手続き説明をすべて読み、同意して進んでください。
- 学生募集要項を参照しながら、下記項目を入力して確認へ進んでください。

■インターネット出願登録の注意事項

番号	入力項目	注意事項
1	志願課程等	○志願する課程・専攻・選抜区分を選択してください。 ○実践者養成コースに出願する者で、県内枠に該当する場合は、「Ⅲ 出願資格」の3を参照のうえ、該当する番号を選択してください。
2	出願資格	○出願資格、学校名等及びその卒業年月を入力してください。 ○出願前の出願資格審査で認定を受けた者は、その認定番号を入力してください。 ○看護師、保健師又は助産師の免許を有している者は、

		その免許の種類、取得年月日及び免許番号を入力してください。
3	志願者情報	<p>○顔写真は志願者本人の写真データをアップロードしてください。</p> <p>【顔写真の規格】</p> <ul style="list-style-type: none"> ・無帽、正面、本人のみの上半身、背景なし、受験時に眼鏡を着用する場合は必ず眼鏡を着用して撮影されたもの ・縦横比がおおよそ4：3で撮影されたもの ・出願前6カ月以内に撮影したもの ・カラー・白黒のどちらでも可 ・ファイルサイズ：3MB以内 ・ファイル形式：png、jpeg、jpgのいずれか <p>○住所は、都道府県名から正確に記入し、アパート名、号室等も省略せずに入力してください。</p>
4	合格通知送付先	○合格通知の送付先について、「現住所」と異なる送付先がある場合は入力してください。
5	納付情報	<p>○希望する納付方法を選択してください。</p> <p>○選択した納付情報は、インターネット出願登録完了後は変更できません。</p>

- 「PDF プレビュー」で内容を確認し、修正が無い場合は、「申込む」をクリックしてください。
- 申込完了画面が表示された後、「PDF ファイルを出力する」をクリックし、入学願書、写真票・受験票を**片面印刷**してください。

【STEP 3】入学選考料の納付

入学選考料は30,000円です。

下記いずれかの方法で納付してください。

(1) インターネット出願登録で「キャッシュレス決済」を選択した場合

- 「香川県電子申請・届出システム」の「申込内容照会」をクリックし、手続き名「2025（令和7）年度 香川県立保健医療大学大学院 保健医療学研究科 インターネット出願登録」の「詳細>」をクリックして納付へ進んでください。

- 納付情報の「Omni Payment Gateway (NTT データ決済代行) でお支払い」をクリックし、決済方法を下記から選択して支払いへ進んでください。

・クレジットカード

カード情報を入力すれば、決済が完了します。クレジットカードの名義人は志願者と同一である必要はありません。

- ・PayPay、au PAY、d払い

画面に従って操作を行うと、決済が完了します。

- (2) インターネット出願登録で「普通為替証書を購入して送付」を選択した場合
「香川県電子申請・届出システム」での操作は終了となります。ゆうちょ銀行又は郵便局にて普通為替証書を購入し、出願書類等とともに提出してください。
※香川県電子申請・届出システムから納付することはできません。

【STEP 4】出願書類等の提出

志願者は、出願書類等を一括して封筒に入れ、「書留郵便」で郵送又は持参してください。

(1) 提出用封筒を準備

角形2号封筒を準備し、本学ホームページからダウンロードした「宛名シート①（出願書類等提出用）」を貼り付けてください。

(2) 提出が必要な出願書類等

出願書類等のうち、下記の摘要欄に「大学ホームページからダウンロード」と記載のある書類は、本学ホームページ (<https://www.kagawa-puhs.ac.jp/admission/>) からダウンロードして印刷・記入してください。

(「本学入試情報ページ」→「入学試験 大学院 入試について」→

「看護学専攻 博士前期課程【実践者養成コース】」→「募集要項・出願書類」)

出願書類等	選抜区分		摘 要
	一 般	社 会 人	
入学願書	◎	◎	(香川県電子申請・届出システムからダウンロード) 入学願書を 片面印刷 してください。
履歴書	◎	◎	(大学ホームページからダウンロード) 「Ⅶ 入学願書等の記入要領」を参照して、必要事項を記入してください。
写真票・受験票	◎	◎	(香川県電子申請・届出システムからダウンロード) 写真票・受験票を 片面印刷 してください。
卒業・修了 (見込) 証明書	◎	◎	最終出身大学等の長又は出願資格に該当する出身学校長が作成したものを提出してください。なお、本学を卒業見込の者は提出する必要はありません。 ※ 「Ⅴ 出願資格審査」で提出した場合は不要です。

出願書類等	選抜区分		摘 要
	一 般	社 会 人	
成績証明書	◎	◎	最終出身大学等の長又は出願資格に該当する出身学校長が作成し、厳封したものを提出してください。 なお、成績証明書の成績欄に編入学等により認定されている科目がある場合には、編入学前の学校の成績証明書も併せて提出してください。 ※ 「Ⅴ 出願資格審査」で提出した場合は不要です。
学士の学位授与 (見込) 証明書等	○	○	「Ⅲ 出願資格」の1-(2)で出願する者が提出してください。 学位授与機構が発行する学士の学位授与(見込)証明書若しくは短期大学長又は高等専門学校長の発行する学位授与申請(予定)証明書を提出してください。
志願理由書	◎	◎	(大学ホームページからダウンロード) 本研究科への志望動機、志望専攻・コース・領域において希望する研究テーマを記入してください。
在職期間証明書	○	◎	(大学ホームページからダウンロード) 「Ⅲ 出願資格」の1-(10)又は社会人選抜で出願しようとする者が提出してください。 ※ 「Ⅴ 出願資格審査」で提出した場合は不要です。
承諾書	○	○	(大学ホームページからダウンロード) 在職のまま出願しようとする者は、所属長による承諾書を提出してください。
免許証の写し	○	◎	「Ⅲ 出願資格」の1-(10)又は社会人選抜で出願しようとする者が提出してください。 看護師、保健師又は助産師の免許証の写しを A4サイズに縮小 してください。 ※ 「Ⅴ 出願資格審査」で提出した場合は不要です。
住民票の写し	○	○	「Ⅲ 出願資格」の3-(3)に該当する者は、住民票の写しを提出してください。
普通為替証書 (入学選考料)	○	○	入学選考料の納付方法で「普通為替証書を購入して送付」を選択した者は提出してください。 ※ 普通為替証書には何も記入しないでください。
証券送付書	○	○	(大学ホームページからダウンロード) 入学選考料の納付方法で「普通為替証書を購入して送付」を選択した者は提出してください。

出願書類等	選抜区分		摘 要
	一 般	社 会 人	
受験票返送用封筒	◎	◎	(大学ホームページからダウンロード) 長形3号封筒を準備し、宛名シート②(受験票返送用)を貼り付けてください。宛名シートには、住所、氏名、郵便番号を記入し、切手を貼付してください。手続き完了後、受験票を返送します。
出 願 書 類 等 チェックシート	◎	◎	(大学ホームページからダウンロード) 出願書類等に不足がないか確認し、チェックして提出してください。
<p>※1 ◎印は全員必須、○印は該当者のみ提出する書類です。</p> <p>※2 外国語で作成された書類には、必ず日本語訳を添付してください。それが困難な場合は、相談してください。</p> <p>※3 郵便料金の改定が行われた場合は、新料金の切手を貼付してください。</p> <p>※4 婚姻等による改姓により、現在の氏名と卒業証明書、免許証等の氏名が相違する場合は、戸籍抄本を提出してください。ただし、「V 出願資格審査」で提出した場合は不要です。</p> <p>※5 日本国籍を有しない者は、入学に際して、別途提出いただく書類があります。</p>			

3 出願先

〒761-0123

香川県高松市牟礼町原 281 番地 1

香川県立保健医療大学事務局 教務・学生担当 (TEL 087-870-1212)

4 出願上の注意

- (1) 出願書類等に不備がある場合は、受理できませんので、十分注意してください。
- (2) 出願書類等に虚偽の記入をした者は、入学後であっても、入学許可を取り消すことがあります。
- (3) **受理した出願書類等及び入学選考料は、理由のいかんを問わず返還しません。**
- (4) インターネット出願登録完了後は、出願事項(志願課程等)の変更は認めませんので、注意してください。
- (5) 出願手続を完了した者には、受験票を郵送します。
なお、2024(令和6)年10月22日(火)になっても受験票が届かない場合は、前記「3 出願先」に電話で照会してください。
- (6) 障がいがある等、受験上特別な措置及び修学上特別な配慮を必要とする可能性がある入学志願者は、2024(令和6)年9月24日(火)までに、あらかじめ前記「3 出願先」に連絡し、相談してください。

- (7) 出願書類から取得した個人情報は、入学試験に係る資料としてのみ利用し、取得した個人情報を第三者に提供することはありません。

Ⅶ 入学願書等の記入要領

◎ 共通事項

- ・ ※印の欄には、記入しないこと。
- ・ ※印の欄を除き、各書類の注意事項等にそって必要事項を入力・記入すること。
- ・ 記入に当たっては、黒色のペン又はボールペンを使用し、楷書ではっきりと記入すること。パソコン入力可能な出願書類等については、パソコンで入力した書類等の提出を認めます。
- ・ 香川県電子申請・届出システム及び大学ホームページからダウンロードする出願書類等は、A4用紙に**片面印刷**してください。

○ 入学願書

- ・ インターネット出願登録後、志願者情報（氏名・住所・電話番号等）に誤りがあった場合は、該当箇所を二重線で消し、赤字で修正後の内容を記入すること。

○ 履歴書

- ・ 西暦で入力すること。
- ・ 学歴は、高等学校卒業から入力し、大学は学部・学科（課程・専攻）名まで入力すること。職歴がある場合は、勤務先等を入力すること。なお、欄が不足する場合は、別紙として添付すること。

○ 写真票・受験票

- ・ 写真票・受験票・確認事項は切り離さないで提出すること。

○ 出願資格審査申請書

- ・ 「フリガナ」は必ず記入すること。
- ・ 西暦で記入すること。
- ・ 「履歴事項」欄の「学歴」は、高等学校卒業から記入し、大学は学部・学科（課程・専攻）名まで記入すること。職歴がある場合は、勤務先等を記入すること。なお、欄が不足する場合は、別紙として添付すること。

また、看護師の免許を有している者は、「免許」欄に取得年月日及び免許番号を記入すること。

- ・ 「現住所」及び「審査結果通知先」欄は、都道府県名から正確に記入し、アパート名、号室等も省略せずに記入するとともに、郵便番号を必ず記入すること。また、提出後に変更があった場合は、直ちに連絡すること。

なお、「審査結果通知先」が「現住所」と同じ場合は、「同上」と記入すること。

- ・ 誤って記入した場合は、該当箇所を二重線で消し、赤字で修正後の内容を記入すること。

上記の他、各書類等に記載している注意事項に従って記入すること。

VIII 選抜方法等

入学者の選抜は、学力試験（専門科目、英語）及び面接の結果並びに出願書類等を総合して、総合得点で合否を判定します。

なお、総合得点が高点の場合は、専門科目の点数が高い者を優先します。

1 試験科目等

科目等	配点	備考
専門科目	200	専攻に関する問題
英語	100	英和辞書1冊の持込可（電子辞書は不可）
面接	100	個人面接

※ 配点は、一般選抜と社会人選抜では異なります。

区分	科目等	配点
一般選抜	専門科目	200
	英語	100
	面接	100
	合計	400
社会人選抜	専門科目	225
	英語	75
	面接	100
	合計	400

※ 社会人選抜は、一般選抜と同様に、専門科目は200点満点、英語は100点満点で採点し、専門科目を1.125倍とし、英語を0.75倍とします。

2 試験日程（一般選抜・社会人選抜共通）

試験日	試験科目等	時間
2024（令和6）年 10月26日（土）	受験者集合	9:00
	注意事項等連絡	9:00 ～ 9:15
	専門科目	9:20 ～ 10:50
	英語	11:10 ～ 12:10
	昼食	12:10 ～ 13:00
	受験者集合	13:00
	面接	13:10 ～

3 受験上の注意事項

- (1) 入学試験当日は、午前9時までに試験室に入り、受験票を机の上に置いて着席してください。

なお、受験票を忘れた場合は、係員に申し出て指示を受けてください。

- (2) 集合時間に遅刻した場合は、学力試験開始後 30 分以内の遅刻に限り受験を認めます。ただし、試験時間の延長及び面接試験における遅刻は認めません。
なお、面接は受験者ごとに開始時間が異なりますので、注意してください。
また、学力試験を受験しなかった者は、面接を受けることはできません。
- (3) 試験会場では、監督者の指示に従ってください。
- (4) 机の上には、受験票・HB又はBの鉛筆（シャープペンシル）・消しゴム・時計（計時機能だけのもの）・英和辞書1冊（英語の試験のみ（電子辞書の持込みは不可））以外のものは置かないでください。
- (5) 携帯電話、スマートフォン等は、電源を切ってカバンの中にしまっておいてください。
- (6) 昼食（飲み物を含む）は各自で準備してください。校内の自動販売機は利用できません。

4 試験会場

香川県立保健医療大学

香川県高松市牟礼町原 281 番地 1

TEL 087-870-1212

※1 試験会場は、最終ページの**入学試験会場案内図**を参照してください。

※2 試験会場の下見はできますが、建物内への立入りはできません。

※3 合否電報・電話の取扱い等の勧誘をする者があっても、**本学とは一切関係がありません。**

Ⅷ 合格発表

1 発表日・発表方法

2024（令和6）年10月31日（木）午前9時に、香川県立保健医療大学 アプローチ広場掲示板に合格者の受験番号を掲示するとともに、合格者には、文書で通知します。

また、本学のホームページ（<https://www.kagawa-puhs.ac.jp/>）上においても、合格者受験番号を掲載します（同日午前9時過ぎの予定。）。

なお、ホームページ掲載は、本学が情報提供の一環として行うものであり、公式の合格発表は、本学掲示板、合格通知書で行います。

2 追加合格

入学手続き者が入学定員に満たなかった場合には、追加合格を行うことがあります。

追加合格は、2024（令和6）年11月8日（金）午後5時以降、該当者あてに入学願書に記載された連絡先に電話で通知します。この電話連絡は、2024（令和6）年11月11日（月）までに行うよう配慮しますので、この期間は、入学願書の連絡先に所在する等、本人と直接連絡が取れるようにしておいてください。

なお、追加合格者の入学手続等については、追加合格通知時に指示します。

3 その他

- (1) **電話等による合否の問い合わせには、一切応じません。**
- (2) 合否以外の受験に関する問い合わせは、志願者本人が行ってください。
- (3) 入学試験成績の情報提供については、受験者本人の請求に基づき、次の要領により提供します。

- ・請求期間

2024（令和6）年10月31日（木）～2024（令和6）年12月2日（月）（土曜、日曜及び祝日を除く。）

- ・提供内容

科目別得点及び総合得点

- ・請求方法

受験者本人が、本学事務局窓口の本学の受験票を持参のうえ、請求してください。（受付時間は、9：00～12：00及び13：00～17：00です。）

X 入学手続等

1 入学手続の期間

2024（令和6）年11月5日（火）から11月8日（金）まで

- ・郵送する場合 11月8日（金）**午後5時必着**とします。
- ・持参する場合 受付時間は午前9時から午後5時までとします。

2 手続場所

〒761-0123

香川県高松市牟礼町原 281 番地 1

香川県立保健医療大学事務局 教務・学生担当（TEL 087-870-1212）

3 入学手続

- (1) 上記2の場所へ、「4 提出書類等」を一括し、書留扱いの郵便又は直接持参により提出してください。
- (2) 上記1の期間内に入学手続を完了しない場合は、入学を辞退したものと取り扱います。
- (3) 入学手続を行うのは、代理人でも差し支えありません。
- (4) **入学金は、納入後、理由のいかんを問わず返還しません。**
- (5) 詳細については、合格通知時に通知します。

4 提出書類等

- (1) 誓約書(本学所定様式)
- (2) 卒業(修了)証明書(卒業(修了)見込みで受験した者は、卒業(修了)証明書を別途指示する日までに提出すること。)
- (3) 学位授与証明書(学位授与見込みで受験した者は、学位授与証明書を別途指示する日までに提出すること。)
- (4) 入学金の領収書のコピー
- (5) 縦4cm×横3cmの同じ写真2枚(正面上半身無帽、背景なし、最近6か月以内に撮影したもの、カラー、裏面に専攻名・氏名を明記したもの)
- (6) ア 本人が2024（令和6）年4月1日以前から香川県内に住所を有している場合
本人の住民票（マイナンバーの表示がないもの）
イ 本人の配偶者又は一親等の親族が2024（令和6）年4月1日以前から香川県内に住所を有している場合
配偶者又は一親等の親族の住民票（マイナンバーの表示がないもの）及び本人との関係を証明する戸籍抄本
- (7) 厚生労働省発行の登録済証明書の写し（看護師免許取得見込みで受験した者のみ）

5 入学金（予定金額）

(1) 県内者 197,400 円

(2) 上記以外の者 366,600 円

※ 「県内者」とは、2024（令和6）年4月1日以前から引き続き香川県内に住所を有する者並びにその配偶者及び一親等の親族をいいます。

6 授業料（予定金額）

(1) 年額 535,800 円

(2) 各年度に係る授業料は、前期及び後期の2学期に区分して納付するものとし、それぞれの学期において納付する額は、年額の2分の1に相当する額とします。

① 前期納付期限 4月末日（267,900 円）

② 後期納付期限 10月末日（267,900 円）

(3) 在学中に授業料の改定が行われた場合には、改定時から新たな授業料が適用されます。

7 授業料等減免制度

経済的理由その他やむを得ない事情により授業料等の納付が困難であり、かつ学業成績が優秀であると認めた学生に対し、授業料等の全部又は一部を免除する制度等があります。

8 奨学金制度

独立行政法人日本学生支援機構による奨学金には、第一種奨学金（無利子）と第二種奨学金（有利子）の制度があります。

- ・ 第一種奨学金

特に優れた学生で経済的理由により著しく修学に困難がある者

貸与月額（2024（令和6）年度） 50,000 円、88,000 円のうち希望額を選択

- ・ 第二種奨学金

優れた学生で経済的理由により修学に困難がある者

貸与月額（2024（令和6）年度） 50,000 円、80,000 円、100,000 円、130,000 円、150,000 円のうち希望額を選択

※ 詳細については、独立行政法人日本学生支援機構ホームページ(<https://www.jasso.go.jp/>)を確認ください。

9 その他の必要経費等

入学後には、教科書、教材等に係る経費及び後援会費等が別途必要になります。

後援会費については次のとおりです。

- ・ 年会費 20,000 円

- ・ 教材用経費等 2年間分 30,000 円

- ・ 納付期限 4月末日（年会費は、2年次も必要です。）。

なお、学生は傷害事故及び賠償事故等についての保険に加入しますが、当該保険料は後援会費の中から負担します。

10 その他

学生寮はありません。

XI ホームページ

大学案内や入試情報を掲載したホームページを開設しています。

URL <https://www.kagawa-puhs.ac.jp/>

XII 問い合わせ先

香川県立保健医療大学事務局 教務・学生担当

〒761-0123

香川県高松市牟礼町原 281 番地 1

TEL 087-870-1212

Fax 087-870-1202

I 保健医療学研究科の基本理念・目的

人々の健康と自立の支援を基本理念として、保健医療の分野においてより高度で専門的な学術理論及び実践能力を修得するとともに、包括的な判断能力と指導力を有する高度専門職業人を育成する。また、保健・医療・福祉が連携した質の高い総合的サービスを提供し、高度な専門知識を持ち、新規かつ独創的な研究成果を発信する研究能力を持つ教育者・研究者を育成することにより、地域の保健医療の質向上、人々の健康増進、ひいては、健康長寿社会の推進や次世代育成支援に寄与する。

II 看護学専攻のアドミッションポリシー

アドミッションポリシー

本学大学院保健医療学研究科看護学専攻では、基本理念・目的を達成するため、次のような資質を備えた人を求めています。

- (1) 生命の尊厳を畏敬する深い人間愛と洞察力をもつ人
- (2) 看護の課題を科学的に探究し、エビデンスを活用する専門性を持ちリーダーシップの発揮を志す人
- (3) 看護実践や教育・研究に対する真摯な構想力や想像力、実践力を高めようとする人
- (4) 看護学の発展に寄与できるアイデンティティを形成し、知識基盤社会の発展を目指して真理の追究を志す人

III 看護学専攻の概要

1 専攻の名称及び構成

研究科名	専攻名	専攻領域名	専門領域名
保健医療学研究科	看護学専攻	研究 コース	基盤開発看護学
			地域看護学
			精神保健看護学
			療養支援看護学
			次世代育成看護学
		実践者養成 コース	公衆衛生看護学
		助産学	

2 学位の名称

修士(看護学)

3 修了要件

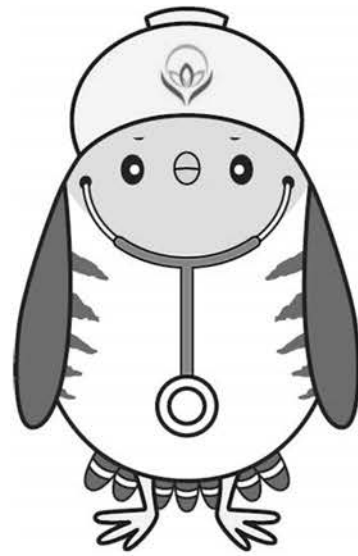
授業科目については、61単位以上を修得し、加えて必要な研究指導を受けたうえで、特定の課題についての審査及び最終試験に合格すること。

4 授業科目及び単位数

科目領域	授業科目	配当年次	単位数	履修方法及び修了要件	
専門 共通 科目	先端医学論	1前	2	○実践者養成コース公衆衛生看護学10単位 必修科目(保健統計学特論、看護理論、質的研究方法論、量的研究方法論及び地域包括ケア特論)10単位 ○実践者養成コース助産学10単位 必修科目(生命・医療倫理論、看護理論、質的研究方法論、量的研究方法論及び地域包括ケア特論)10単位	
	チーム医療特論	1後	2		
	保健統計学特論	1前	2		
	生命・医療倫理論	1後	2		
	英論文作成概論	1前	2		
	看護理論	1前	2		
	看護と哲学	1前	2		
	質的研究方法論	1前	2		
	量的研究方法論	1前	2		
	地域包括ケア特論	1後	2		
	看護政策特論	1後	2		
	看護教育学特論	1後	2		
	専門 領域 科目	基盤看護学 看護学	基盤看護学特論		1前
基盤看護学演習			1後	2	
地域看護学		公衆衛生看護学特論	1前	2	
		公衆衛生看護学演習	1後	2	
		在宅看護学特論	1前	2	
		在宅看護学演習	1後	2	
精神保健 看護学		精神保健看護学特論	1前	2	
		精神保健看護学演習	1後	2	
療養支援 看護学		臨床実践看護学特論	1前	2	
		臨床実践看護学演習	1後	2	
		老年看護学特論	1前	2	
		老年看護学演習	1後	2	
次世代 看護学 育成		ウイメンズヘルス看護学特論	1前	2	
		ウイメンズヘルス看護学演習	1後	2	
		小児看護学特論	1前	2	
		小児看護学演習	1後	2	

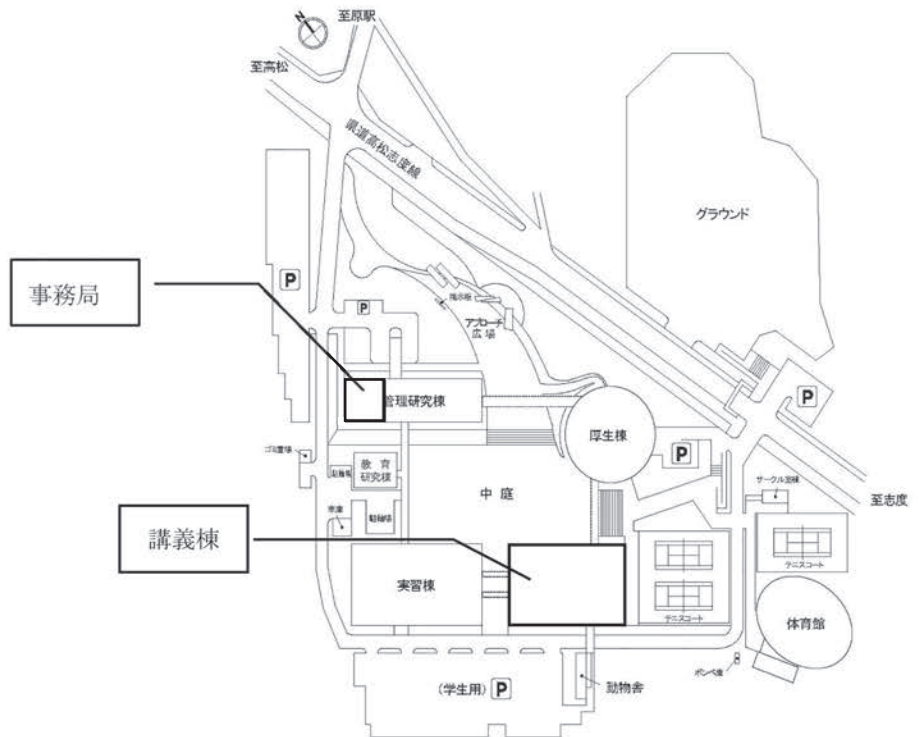
科目領域		授業科目	配当年次	単位数	履修方法及び修了要件
実践者養成コース 専門科目	公衆衛生看護学	公衆衛生看護学概論	1 前	2	○実践者養成コース公衆衛生看護学、31単位は必修
		公衆衛生看護技術論Ⅰ	1 前	2	
		公衆衛生看護技術論Ⅱ	1 前	2	
		公衆衛生看護活動展開論Ⅰ	1 前	2	
		公衆衛生看護活動展開論Ⅱ	1 前	2	
		公衆衛生看護活動展開論Ⅲ	1 後	3	
		公衆衛生看護管理Ⅰ	1 前	3	
		公衆衛生看護管理Ⅱ	1 後	2	
		保健医療福祉行政論	1 前	2	
		保健医療福祉行政論演習	1 後	2	
		疫学	1 前	2	
		保健統計学	1 前	2	
		公衆衛生看護学実習Ⅰ	1 後	2	
		公衆衛生看護学実習Ⅱ	1 後	3	
		実践者養成コース 専門科目	助産学	助産学概論	
助産実践概論	1 前			1	
周産期学・女性学特論	1 通			2	
新生児学・乳幼児学特論	1 通			2	
助産実践特論Ⅰ	1 前			2	
助産実践特論Ⅱ	1 前			2	
助産実践特論Ⅲ	1 前			2	
助産実践特論Ⅳ	1 後			2	
助産実践演習Ⅰ	1 通			1	
助産実践演習Ⅱ	2 通			1	
地域母子保健活動論	1 前			2	
助産管理	1 後			2	
助産学実習Ⅰ	1 前			2	
助産学実習Ⅱ	1 後			5	
助産学実習Ⅲ	1 後			3	
助産学実習Ⅳ	2 前	1			
共通科目	地域包括ケア実習Ⅰ	地域包括ケア実習Ⅰ	1 後 2 前	4	○実践者養成コースは、6 単位 6 単位は必修
		地域包括ケア実習Ⅱ	2 前	2	
特別研究 科目	課題研究Ⅰ	課題研究Ⅰ	1 後	4	○実践者養成コース 10単位 課題研究Ⅰ 4 単位、課題研究Ⅱ 6 単位 必修
		課題研究Ⅱ	2 通	6	

大学までの交通案内



- 西方面から
高松から 国道11号 車で30分
ことんでん志度線原駅下車 徒歩10分
- 東方面から
JR高徳線 志度駅から 車で5分

入学試験会場案内図





香川県立保健医療大学

〒761-0123 香川県高松市牟礼町原281番地 1

TEL 087-870-1212

ホームページ

<https://www.kagawa-puhs.ac.jp/>